

A G E R B Æ K K I R K E G Å R D



U D V I K L I N G S P L A N

S E P T E M B E R 2 0 1 5

Agerbæk Menighedsråd
v/ formand Ruth Nielsen
Kærbergvej 7
6753 Agerbæk

Tlf : 75 19 65 43
Mail: agerbækkirke@gmail.com

Udvalg:
Formand Ruth Nielsen
Graver Kim Schmidt
Kasserer Erik Juhl
Kirkeværge Kurt Fyhn
Formand f. kirkegårdsudvalg Karsten Iversen

Rådgiver:
Anne-Marie Møller
Møller & Fauerskov Landskabsarkitekter
Sct. Pauls Kirkeplads 9B
8000 Århus C
Tlf. 86 12 16 66
Mail: am@mflandskab.dk



DDO, © COWI



DDO, © COWI

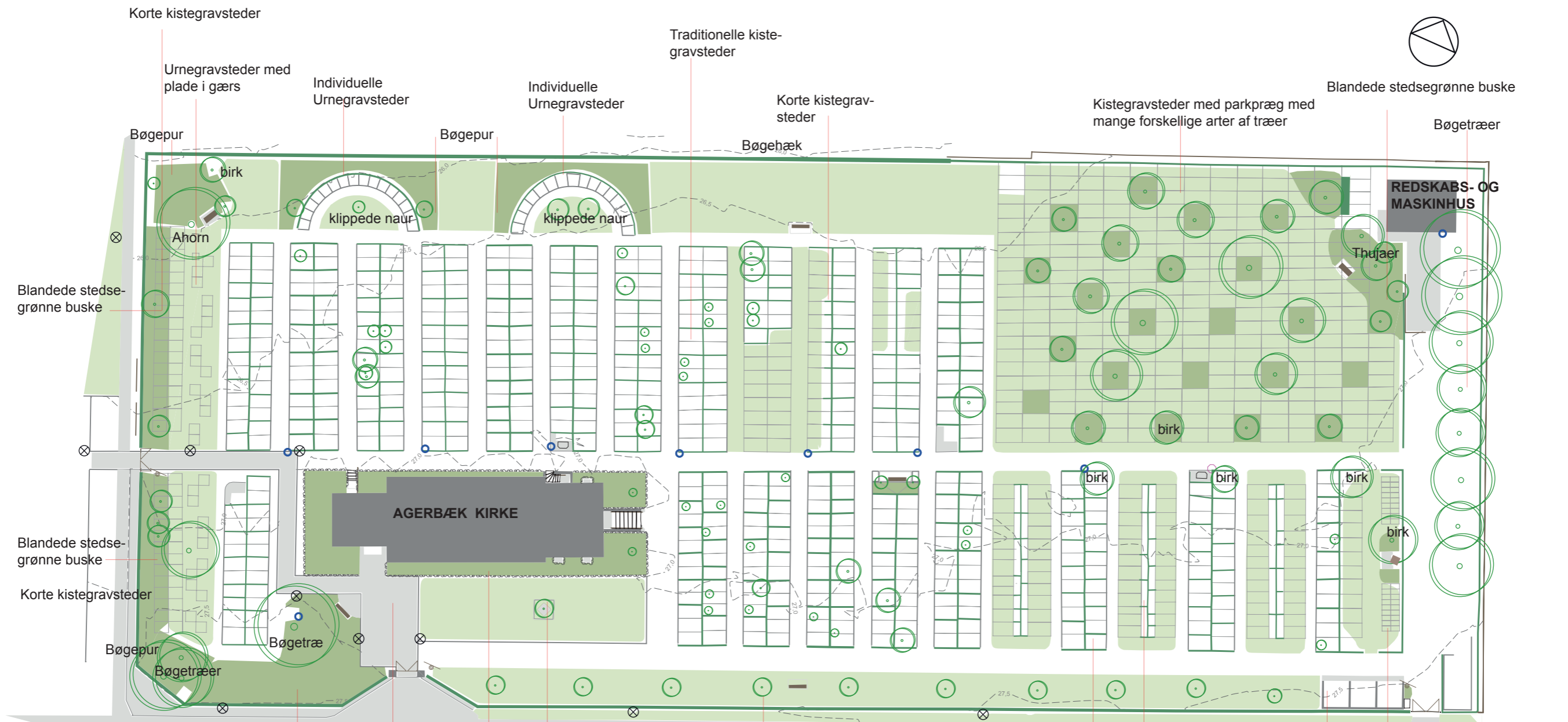
FORORD

Agerbæk Menighedsråd har udarbejdet denne udviklingsplan, der skal danne grundlag for nuværende og kommende menighedsråds arbejde med udvikling og tilpasning af kirkegården.

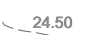








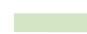


Menighedsrådets udgangspunkt har dels været et ønske om at tilpasse antallet af gravsteder til det fremtidige behov og dels at få etableret nye gravstedstyper.

Justering og omlægninger af vore kirkegårde har - generelt set - til formål at tilpasse kirkegården til de aktuelle behov, eksempelvis i forhold til antallet af gravsteder, udbuddet af gravstedstyper, tilgængelighed for handicappede, arbejdsmiljø mm. I takt med at befolkningsgrundlaget ændres, og samfundet i det hele taget udvikler sig, ændrer behovene sig og kirkegårdene må derfor nødvendigvis udvikles. Samtidig indeholder kirkegårdene værdier af kulturel, historisk og lokal betydning, som der skal værnes om.

Udviklingsplanen er vedtaget af Menighedsrådet. Det er tanken, at planen (ligesom f.eks. en Kommuneplan) skal tages op til revision og fornyet overvejelse efter f.eks. 10 år, således at der til stadighed foreligger et aktuel plan.



SIGNATURER

-  24.50 HØJDEKURVE
-  VANDPOST
-  LAMPE
-  BÆNK
-  TRÆ
-  STENSÆTNING
-  KANTSTEN
-  HÆK
-  BELÆGNING
-  GRÆS
-  BEPLANTNING
-  SERVICESTATION

- Granitbelægning af bordursten
- Beplantning af cotoneaster
- Bed med blandet buskbeplantning m. bl.a. rhododendron
- Bed med hængebøg

KÆRBJERGVEJ

Klippede ege træer

- Traditionelle kistegravsteder
- Korte kistegravsteder
- Materialeopbevaring
- Anonyme kistegravsteder
- Anonyme urnegravsteder

Agerbæk Kirkegård - Eksisterende forhold - marts 2015 - Mål 1:500



Det er ønskeligt med en øget frodighed af urnegravstedsområdet



Fint kig til kirken fra øst - med parkprægede gravsteder til højre i billedet

KIRKEGÅRDSKORT

Grundlag for udviklingsplanen er en ny landinspektørømåling. Af kortet fremgår numre for hver enkelt gravplads.

Kirkegårdskortet opdateres jævnligt, således at der til enhver tid findes kort, der præcist viser beliggenheden af de aktuelle gravpladser, stier, gange, beplantning m.m.

Kirkegårdskortet foreligger digitalt og med terrænkoter. Kortet er derfor også anvendeligt som projekteringsgrundlag i forbindelse med eventuelle fremtidige ændringer på kirkegården.

KARAKTERISTIK AF KIRKEGÅRDEN

Kirken og kirkegården er beliggende sydøstligst i byen og danner byens afgrænsning mod landskabet til øst. Et næsten nyopført kapel og graverfaciliteter er beliggende vest for kirkegården. Den til kirken tilhørende p-plads er beliggende syd for kirkegården på den modsatte side af Kærbjergvej.

Kirkegården grænser mod nord op til en mindre område med løvskov og mod nordøst er der udsigt over en eng.

Kirkegårdens afgrænses af bøgehække mod byen og landskabet, og som helhed har den meget velpassede kirkegård et fint og frodigt udtryk, hvor hovedparten af kirkegården fremstår

med traditionelle gravsteder, der danner et helt regulært gravstedsmønster med gravroder af dobbelte gravstedsrækker.

Kirkegårdens nordøstligste del fremstår med et parkpræget udtryk med øer af beplantning i en græsflade. Syd herfor er hver anden gravrode omlagt til korte kistegravsteder. I den nordvestligste del findes to halvmåneformede rækker af individuelle urnegravsteder, som i sit formsprog ikke hænger sammen med den øvrige del af kirkegården.



Fine bøgehække afgrænser kirkegården og giver kirkegården karakter



Hækstrukturen med traditionelle gravsteder, set fra nordvest

BEHOVSVURDERING

Der er gennemført en beregning af det forventede behov for gravpladser i Agerbæk Sogn. Antallet af eksisterende gravpladser er opgjort af graver Kim Schmidt. Beregningen af behovet bygger bl.a. på følgende forudsætninger:

Befolkningstal i Agerbæk	1633 indbyggere
Forventet gennemsnitligt antal begravede:	20 pr. år
Kistebegravelser	66 %
Urnenedsættelser (kendte)	25 %
Urnenedsættelser (anonyme)	8 %
Anonyme kister	1 %

Da beregningen af behovet for gravpladser er statistisk, vil den eksakte talstørrelse afvige fra det beregnede behov. Beregningens usikkerhed forstærkes bl.a. af, at talstørrelserne er små. De vurderinger, der ligger til grund for beregningen er alle "på den sikre side". Beregningens resultat ses i skemaet nedenfor.

Ved at sammenholde tallene ses det, at der i fremtiden vil blive behov for ca. 75% af det nuværende antal kistegravpladser og et øget antal urnegravsteder. I dag er ca 25% af de traditionelle gravsteder ledige.

Nye gravstedstyper

Menighedsrådet ønsker, at der også i fremtiden kan tilbydes traditionelle gravsteder, individuelle urnegravsteder, urner og kister med plade i græs samt anonyme urnegrave. Endvidere er der ønske om at tilbyde kiste og urnegravsteder i græs med mindeplade på en fælles mindesten samt urne- og kistegravsteder med fælles beplantning.

Gravpladsbehov	Antal i dag I alt	Beregnet behov
Kistegravpladser (med plads til én kiste)	900	663
Urnegravsteder traditionelle	32	90
Urnegravsteder m. liggende plade	28	
Kendte, i alt	960	
Anonyme kistegravpladser i plæne	11	6
Anonyme urnegravpladser i plæne	38	32



Historisk kort 1928-1940



Fredede arealer omkring kirkegården, markeret med skravering

BEVARINGSVÆRDIER

Historisk

Agerbæk Kirkegård blev indviet i 1929 og taget i brug nogle måneder før kirken blev færdigbygget og indviet. Den første begravelse blev foretaget den 15. februar 1929.

I 1960'erne er kirkegården udvidet i østlig retning.

Bevaringsværdier

Kirkegårdens primære bevaringsværdier knytter sig til helheden, og det oprindelige anlæg med omgivende bøgehække. Endvidere knytter der sig lokale bevaringsværdier til gravstederne, der fortæller lokalhistorie og til brugen og indretningen af de enkelte gravsteder.

Gamle gravminder

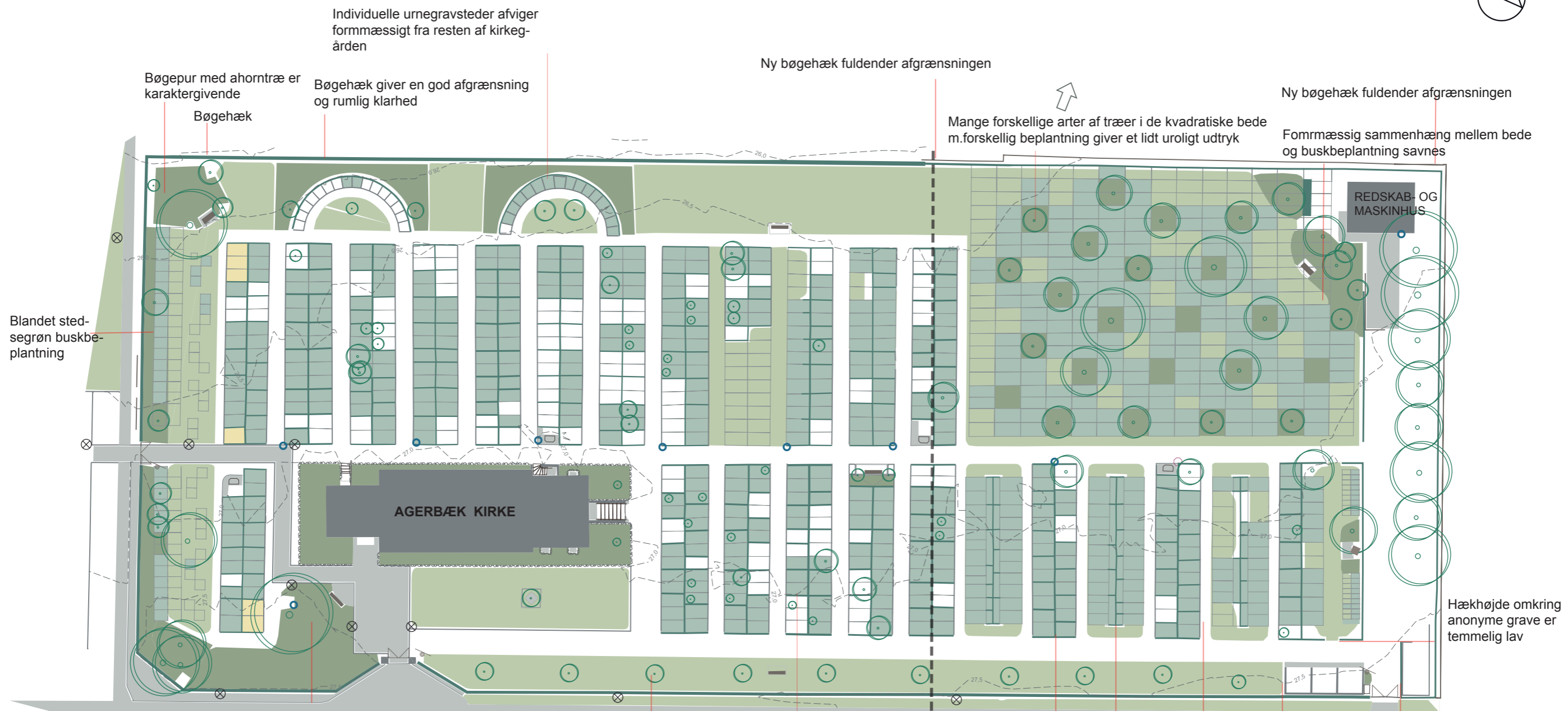
Der er gennemført registrering af gravminder i 1998. Der er her registreret 3 gravsteder (med 3 registrerede gravminder) hvor hele gravstedet er bevaret. Gravsteder med bevaringsværdige gravminder er markeret på planen på næste side.

Fredninger

Der findes fredninger af arealer nord, syd og vest for kirkegården.



Gravstedet er registreret, idet det er den første begravelse, som er foretaget på kirkegården



SIGNATURER

- | | | | |
|--|-------------|--|---|
| | HØJDEKURVE | | HÆK |
| | VANDPOST | | BELÆGNING |
| | LAMPE | | GRÆS |
| | BÆNK | | BEPLANTNING |
| | TRÆ | | FREDEDE GRAVSTEDER / GRAVSTEDER MED REGISTREREDE GRAVMINDER |
| | STENSÆTNING | | GRAVSTEDER I BRUG |
| | KANTSTEN | | LEDIGE GRAVSTEDER |
| | | | SERVICESTATION |
| | | | UDSIGT |

Agerbæk Kirkegård - Anvendelse marts 2015 - Mål 1:500



Hovedsti og græsribat langs indersiden af sydgrænsningen og små klippede træer - hovedstien fremstår temmelig bred og egetræerne små



Bøgehækken som afgrænser kirkegården med den skovlignende og beskyttende beplantning i baggrunden - græsfladen m. plader i græs fremstår enkel og rolig

KVALITETER OG FORANDRINGSBEHOV

Foruden de eksisterende forhold illustrerer planen på modsatte side hvilke gravsteder, der aktuelt er ledige, og hvilke der er i anvendelse.

Generelt

Generelt finder Menighedsrådet, at der er behov for en række ændringer som beskrevet nedenfor.

Kirkegårdens afgrænsning

Kirkegården er afgrænset af trådhegn i kombination med bøgehække, der fremstår med et fint og frodigt udtryk. For nylig er der plantet en bøgehæk langs den nordøstligste afgrænsning, hvorved bøgehækken fuldendes som et klart defineret og karakterfuldt element omkring hele kirkegården.

Langs indersiden af bøgehækken mod syd (øst for hovedlågen) findes en bred græsribat, med et enkelt og roligt udtryk. I

græsribatten findes en række klippede egetræer, der er små, og som ikke harmoner med kirkegårdens proportioner.

Langs indersiden af bøgehækken længst mod vest findes en blandet buskbeplantning samt en række individuelle kistegravsteder, som fremstår med et fint udtryk. I kirkegårdens nordvestligste hjørne findes et bøgepur i kombination med et stort og smukt ahorntræ.

Nord for kirkegårdens oprindelige udstrækning findes en skovlignende beplantning, der yder en beskyttende og smuk baggrund for denne del. Fra kirkegårdens nordøstligste del er der en fin udsigt ned over en eng og bagvedliggende løvskov.

Forslag til justeringer af træbeplantningen langs indersiden af den afgrænsende bøgehæk skal indgå i udviklingsplanen.



Beplantningen vest for hovedindgangen fremstår urolig i sit udtryk, og der savnes balance med den modsatte side af stien som fremstår i græs

FORANDRINGSBEHOV

Kirkegårdens adgange og sekundære bygninger

Der er en fin adgang til kirkegården igennem et markant portparti, der består af murede og hvidtede murpiller, som foroven afsluttes med aftrappede granitafdækninger og granitkugler. Vest for hovedlågen findes en blandet busk- og staudebeplantning med et lidt bastant og uroligt udtryk, der står i kontrast til den modsatte side af hovedadgangssten, som fremstår i græs.

Forslag til justering heraf, så der opnås en bedre ballance og et mere harmonisk udtryk, skal indgå i udviklingsplanen. I kirkegårdens nordøstligste hjørne ligger en redskabs- og maskinbygning med adgang fra Kjærbjergvej. Umiddelbart indenfor lågen i det sydøstligste hjørne er der etableret en materialeplads med tre båse vest for adgangen og en større bås til grønt affald øst for adgangen. Det er ønskeligt om båsene mod vest kan komme til at fremstå mere diskrete i relation til de nærliggende gravsteder.



Kirkegårdens hovedadgang med markante piller



Hovedadgangen set fra kirken - der savnes en bedre ballance mellem arealerne på hver side af adgangen og hovedstien. - Bemærk at der til højre for portalen findes en smuk hæk og oval klippet form i buksbom, som fremstår med et enkelt og roligt udtryk

Vest for kirkegården findes et næsten nyopført kapel samt gravfaciliteter.

Traditionel gravstedsstruktur og gravstedshække

Størstedelen af kirkegården fremstår med traditionelle hækomkransede gravsteder i en struktur, hvor to rækker gravsteder ligger skiftevis med en sti. Gravstederne er afgrænset af thuja-hække på tre sider, og den fjerde side består af en række brosten eller ø-landssten ud mod de grusbelagte stier. De relativt lave hække og stenkanten i stedet for forhække medfører, at der savnes frodighed. Øget frodighed i den traditionelle struktur skal indgå i udviklingsplanen.

Kistegravsteder med parkpræg

I kirkegårdens nordøstligste del findes et område for kiste-



Gravstedsstrukturen nord for kirken - med groft grus på stien. Tilgængeligheden er ikke optimal



Gravstedsstrukturen nord for kirken, med forkanter af brosten. Der savnes frodighed



Gravstedsstruktur på kirkegårdsudvidelsen set fra øst med korte kistegravsteder i forgrunden

gravsteder med et parkpræget udtryk. Området er disponeret med kvadratiske bede med forskellige typer af lav buskbeplantning og mange forskellige sorter af træer.

Bedene er anlagt i et diagonalt mønstre på en flade af græs. Gravstedsområdets hovedide er enkel og klar, men de meget forskelligartede træer og beplantninger i bedene svækker dets arkitektoniske karakter.

Den stedsegrønne beplantning i den nordøstligste del af arealet skærmer den bagved liggende bygning, men formmæssigt hænger den ikke naturligt sammen med bedene.

Individuelle urnegravsteder

I kirkegårdens nordvestligste del findes to halvcirkelformede urnegravstedsområder afgrænset af bøgepur. De enkelte ur-



Det ene af de to halvcirkelformede urneanlæg, hvor en øget frodighed er ønskelig

negravsteder afgrænses af chaussestenskanter på alle fire sider. Foran gravstederne findes et halvcirkelformet græsareal med enkelte klippede træer. Formmæssigt hænger de to gravstedsområder ikke sammen med den øvrige del af kirkegården. Der er ønske om og behov for, at gravstedsområdernes frodighed øges.

Anonyme kiste- og urnegravsteder

I kirkegårdens sydøstligste del findes et lille gravstedsområde til anonyme kister og urner. Gravstedsområdet defineres klart af hække og fremstår roligt og enkelt med en fælles mindesten med blomsterlægningsplads, flankeret af to bede med stedsegrøn beplantning. Udskiftning af træet er ønskeligt for at øge gravstedsområdets intimitet. Mod syd er der kig til materialeopbevaringen, hvilket må søges begrænset.



Det parkprægede gravstedsområde i kirkegårdens nordøstligste del fremstår i sin hovedidé enkel - men udtrykket er uroligt primært på grund af den forskelligartede beplantning



Korte kistegravsteder i hveranden gravrode i kirkegårdens sydøstligste del



Gravstedsområdet for anonyme kister og urner med fælles mindesten og blomsterlægningsplads fremstår enkelt og roligt

FORANDRINGSBEHOV

Kirkegårdens løvtræer

Bortset fra den blandede bestand af løvtræer i gravstedsområdet med parkpræg findes der enkelte bøgetræer i kirkegårdens sydvestligste hjørne, et smukt ahorntræ i kirkegårdens nordvestligste hjørne samt en række bøgetræer langs indersiden af kirkegårdens østligste afgrænsning. I kirkegårdens østligste del findes enkelte fuldkronede birketræer. Øvrige træer holdes formklippede med små kroner.

Endvidere findes primært søjleformede stedsegrønne træer, som står på gravstederne.

I udviklingsplanen skal indgå overvejelser om at styrke kirkegårdens karaktergivende beplantning af løvtræer.

Stier, tilgængelighed og grusarealer

Alle kirkegårdens stier fremstår med en ensartet overflade af perlesten. Perlestenene har dels en stor kornstørrelse og dels



Cotoneaster bedet omkring kirken fremstår enkelt og karakterfuldt

er gruslaget temmeligt tykt, hvilket betyder at tilgængeligheden ikke er optimal.

Hovedstien fra sydindgangen og frem til kirkedøren samt stien vest om tårnet frem til vestlågen fremstår med en bordurstensbelægning af granit, hvor tilgængeligheden er god og der er niveaufri adgang til kirken.

Arealet tæt omkring kirken fremstår som et bed afgænset af en række kampesten. I bedet vokser en fladedækkende og stedsegrøn beplantning af cotoneaster, som er velfungerende. Syd for kirken findes en flade af græs, med et bed med en hængerbøg.

Gamle gravminder

Ud over de tre registrerede gravsteder, er der ingen gamle gravminder.



Den øst-vestgående hovedsti - set fra kirkens nordøstligste hjørne

MÅLSÆTNING

Som udgangspunkt for udviklingsplanen, er der formuleret følgende mål for kirkegården:

- Antallet af gravpladser og udbuddet af gravstedstyper skal til stadighed tilpasses det aktuelle behov
- Kirkegården skal være så fleksibel som mulig i forhold til indpasning af fremtidige, nye gravstedstyper
- Kirkegårdens kulturhistoriske træk skal bevares
- Der skal være mindre (4-6m høje) løvfældende træer inde på kirkegården, med fem forskellige arter til karakterisering af hver sit område
- Kirkegården skal have en høj grad af frodighed
- Der skal være gravstedshække på 3 sider af de individuelle traditionelle gravsteder
- Ved traditionelle gravsteder er fastlagt følgende hækhøjder:
Ryghække: højde ca 70 cm
Mellemhække: højde ca 40 cm
- Kirkegården skal som helhed have et roligt, harmonisk og stemningsfyldt udtryk
- Ledige gravsteder kan være beplantede



Kirkegårdens hovedsti set fra øst



Eksempel på gravsteder i fælles bunddække med vedbend Egå Kirkegård - Inspirationsbillede til etablering af stedsgrønne bede med urne- og kistegravsteder langs begge sider af hovedstien mod nord

UDVIKLINGSPLAN

Helheden

Hovedidéen i udviklingsplanen er at reducere antallet af traditionelle gravsteder, så det tilpasses det beregnede behov. Dette opnås ved at lukke den nordligste og den sydøstligste del af de traditionelle gravsteder for ibrugtagning af nye gravsteder. Herved er de aktive traditionelle gravsteder fortsat samlet tæt omkring kirken mens nye gravstedstyper ligger i et bælte mod vest, nord og øst med et sammenhængende parkpræget udtryk.

I kirkegårdens nordligste del åbnes der herved mulighed for, at der kan etableres en ny type af urne- og kistegravsteder langs begge sider af den øst-vestgående hovedsti. Det nye gravstedsområde vil herved fremstå som en naturlig del af kirkegården, hvor græs sammenbinder hele det område, der omgiver det traditionelle gravstedsområde. I kirkegårdens nordøstligste del fastholdes den nuværende gravstedsstruktur med parkpræg, mens det parkagtige præg øges i den sydøstligste del. Herved kommer hele den østlige del af kirkegården til at

	I udviklingsplanen	Heraf kistepladser	Heraf urnegravsteder
Gravstedstype			
Traditionelle kistegravpladser (med plads til én kiste) , nord, vest og øst	341	341	
Kistepladser kvadratiske bede, nordøst	178	178	
Korte kistepladser i sydøst samt række længst mod nord-vest	126	126	
Kiste- urnegravpl. i fællesbeplantning mod nord - i midten	56	28	28
Individuelle urnegrave i rondeller	54		54
Urner med plade i græs - 24 felter heraf anvendes 19		3	13
Kister /urner med plade på fællessten		efter behov	efter behov
Anonyme urner			efter behov
Anonyme kister			efter behov
I alt i udviklingsplanen		703	135
Beregnet behov		663	90

Udviklingsplanernes indhold af gravsteder fordelt efter gravstedstyper



Eksisterende oval af klippet buksbom - som der etableres flere af for at skabe et roligt og karakterfuldt udtryk langs begge sider af hovedstien

fremstå som park, men med hver sin karakter og særpræg mod henholdsvis nord og syd.

En anden hovedidé er at styrke kirkegårdens dynamik ved dels at plante flere løvfældende og blomstrende træer, som udvælges efter deres naturlige størrelse, således at ressourcer til beskæring af træer begrænses. Herved vil forskellige sorter af træer kunne karakterisere forskellige områder af kirkegården og øge kirkegårdens karakter.

Kirkegårdens hovedindgang

Vest for hovedindgangen reduceres den eksisterende blandede beplantning til fordel for græs, således at der opnås et mindre græsareal vest for hovedstien. I græsset etableres ovaler i lighed med den eksisterende oval vest for lågepillen. Ovalerne

og græsset på hver side af stien vil dels skabe ballance og sammenhæng omkring hovedstien og de stedsegrønne ovaler vil være karaktergivende for adgangsområdet.

Den eksist. rhododendronbeplantning suppleres og justeres.

Traditionel gravstedsstruktur

Den traditionelle gravstedsstruktur fastholdes som nævnt tættest omkring kirken. Det plantes enkelte mindre og evt. blomstrende løvtræer af samme art spredt i gravstedsområdet med henblik på at opnå en øget årstidsvariation og frodighed.

I det traditionelle gravstedsområde er der ingen forhække, og i stedet findes en afgrænsende stenkant af brosten eller ølandssten, som ønskes bevaret uændret.

Der er ingen problemer med gravpladsernes størrelse og de bevares uændret.

Parkafsnit med kistegravsteder i græs

Gravstedsområdet styrkes ved efterhånden at udskifte træerne i midten af de eksisterende bede til en art træer. Træerne skal ikke være højere end 4-6 meter og må gerne være blomstrende og have en udbredt kroneform, hvorfor *Prunus serrolata* 'Shirotae', prydkirsebær foreslås.

Bedbeplantningen justeres således at der kun anvendes én art stedsegrøn buskbeplantning pr. bed.

Den eksisterende træ/buskbeplantning i gravstedsområdets nordøstligste hjørne justeres formmæssigt mod græsset, så det harmonerer med bedbeplantningen.

Tilgængelighed

Med henblik på at øge tilgængeligheden på kirkegårdens stier udskiftes toplaget med 1 cm majs 4-7 mm i gyldenbrune farver.

Anonymt gravstedsområde

Birketræet udskiftes med et træ i 4-6 meters højde og hækken omkring hele gravstedsområdet øges i højden til ca. 1.50 m

således at hækkens højde harmonerer med gravrummets størrelse og lukker mere for kigget mod materialepladsen mod øst.

Kirkegårdens afgrænsning

Kirkegårdens afgrænsning af bøgehæk er velfungerende og der foretages ingen ændringer heraf.

Materieopbevaring

Langs vestsiden af materialeopbevaringen plantes en bøgehæk, således at den kommer til at fremstå så diskret som muligt.

Træer på kirkegården

Kirkegårdens frodighed styrkes ved at supplere træbestanden med mindre og løvfældende træer, der foruden at give karakter og årstidsvariation, vil tilføre en ny sammenhæng, give en menneskelig skala og danne "tag".

- I parkafdelingen mod nordøst plantes én art.
- Langs begge sider af den østligste del af den øst-vestgående hovedsti plantes én art, som allé
- I den traditionelle struktur plantes en art
- I afdelingen med korte kistegravsteder plantes én art
- I afdelingen med nye urne- og kistegravsteder plantes én art

Der tages ikke endelig stilling til valg af træarter på nuværende tidspunkt.

Vedr. valg af træer se inspirationsbilleder med træer i en højde på 4-6 m, på side 18 og 19.



“Servicestation” for affald, vand, redskaber mm til de besøgende omgives af en hæk og fremstår diskret. Fladbjerg Kirkegård



Eksempel på karaktergivende beplantning foran Lundum kirke

Nye gravstedstype med fællesbeplantning

I kirkegårdens midterste del længst mod nord etableres en ny gravstedstype for urner og kister. De nye gravsteder placeres i forskudte rækker i samme system som de nuværende gravsteder. Derved kommer de til at føje sig naturligt til de eksisterende gravsteder, hvoraf nogle bliver liggende i en lang årrække. Gravene kommer til at bestå af 1,50 meter brede bede i varierende længde. Bedene etableres med en stedsegrøn beplantning med østvendte gravminder. Gravminderne må ikke have bagstøtten.

Der er mistanke om at jordbunden nord for den øst-vestgående hovedsti ikke er velegnet til kistebegravelser. I givet fald anvendes denne del kun til urner.

Indivuelle urnegravsteder i halvcirkulær form

De eksisterende halvcirkelformede rækker af urnegravsteder ønskes bevaret. For at få gravstedsområdet til at fremstå formmæssigt harmonisk i relation til den resterende del af kirkegården, fuldendes cirkelformen med flere urnegravsteder.

De to eksisterende halvcirkulære former med urnegravsteder suppleres med en spejlvendt form således at de kommer til at fremstå som afgrænsede og fuldendte gravrum. Der etableres evt. mellemhække mellem de eksisterende gravsteder. Den eksisterende grussti omlægges til græs, med henblik på at opnå en øget frodighed. Endvidere udskiftes og suppleres med nye træer af samme art.

Urne- og kistegravsteder med mindeplade på fælles mindesten.

Nordøst for kirken ønskes etableret en ny gravstedstype med urner og kister i en græsflade. Der er tanken at der på en fælles mindesten monteres en kobber eller messing plade med inskription. Gravstedsområdet hækafgrænses således at det fremstår harmonisk i relation til placeringen i den traditionelle struktur. Hækken omkring gravstedsområdet skal have en højde som harmonerer med arealets størrelse, ca. 1.50m.

Bunddækkende beplantning

For at opnå en høj grad af frodighed på kirkegården, anbefales det at nogle af de ledige gravsteder kommer til at fremstå med en tæt og fladedækkende bundbeplantning. Der kan opnås fine resultater ved at anvende et begrænset udvalg af planter, og tilplante hvert gravsted med kun én sort.

Realisering

Da de ledige gravsteder i dag ligger spredt over hele kirkegården vil der gå en lang årrække med tilpasningen. Indenfor rammerne af de fremtidige gravpladser er der tilstrækkeligt mange ledige, traditionelle gravsteder til at brugerne fortsat har mange muligheder for at vælge gravsted.

Udviklingsplanen fastlægger i overordnede træk et billede af kirkegården i fremtiden. Efterhånden som de enkelte elementer og omlægningsarbejder skal realiseres, vil en lang række detaljer skulle afklares. I forbindelse med større arbejder og planlægning af nye gravstedstyper og vedtægter, vil kirkegårds konsulent eller en kirkegårdskyndig landskabsarkitekt kunne medvirke til at sikre, at detaljerne understøtter udviklingsplanens intention.



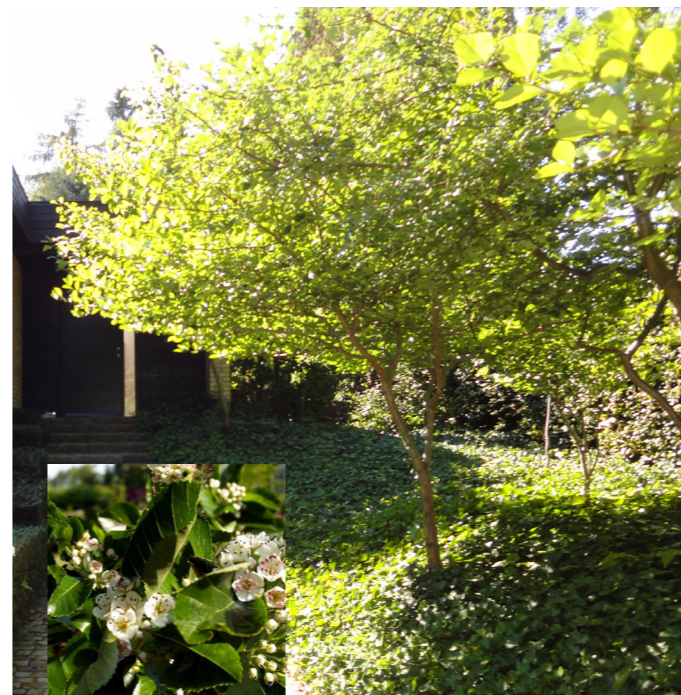
Prunus serrula

Prunus serrula - tibetansk kirsebær
Middelstort normalt flerstammet træ
6-9 m højt. Som ung er hovedgrenene optrivoksende, sidegrene vandrette. Kronen bred og som ældre lidt uregelmæssig. Barken maghonibrun og glinsende med afskallende barkstrimler også på yngre grene. Hvide blomster nekelte, knap 2 cm store. Sol. Trives på de fleste jordtyper, foretrækker dog kalkholdig, næringsrig jordtype. Hårdfør og robust. Tåler byklima godt.



Mispel

Mespilus germanica, er et bredtvoksende, dekorativ - kroget og fladkronet vækst. Højde 3-5 m. Løv 6-12 cm tilspidsede lancetformede blade. Overside matgrøn/buklet overflade, filtet underside. Store hvide blomster i maj /juni efter løvspring. Frugt af 5-8 cm store dekorative stenfrugter. Sol, vedrænet kalkholdig lermuld.



Blommebladet tjørn

Crataegus prunifolia, blommebladet tjørn moderatvoksende ofte flerstammet busk eller træ, 4-6 m højt. Opretvoksende med uregelmæssig grenbygning. Bred kegleformet til udbredt kroneform. Torne let buede 3-5 cm lange. Løv bredt elliptisk, savtakket 5-8 cm langt. Blankt mørkegrønt med lysegrøn underside. Høstfarver kraftige gule til røde nuancer. Blomst i hvide halskærme, rigtblomstrende maj juni. Frugt skarlagensrøde i store mængder. Sidder til hen på vinteren. Sol til halvskygge. Stiller ingen specielle krav til jordbunden



Euonymus

Euonymus europaeus, alm benvend er et lille træ med oprette grene, 3-5 meter højt. Mørkegrønt løv, elliptisk, 3-8 cm lang, gulrøde høstfarver
Bomst, små gulliggule, der sidder 3-5 sammen i en hængende stand, maj
Frugt af rosa-røde kapsler, orange frø. Sol skygge nøjsom og vindfør. solitært og busket



Syren Beauty of Moscow

Syren beauty og Moscow

Hvide blomster med rosa spidser.

Blomstrer i maj-juni

Opretvoksende busk med stive grene.

Velegnet som solitær, i grupper og busketter.

Højde: 4-5 meter.

Sol - halvskygge.

Almindelig havejord



Japansk kirsebær med skulpturel vækst giver identitet til gravstedsområde. Horsens Vestre Kirkegård



Eksempel på unge *Prunus serrotata* 'Shirotae', hvidblomstret prydkirsebær

Prunus serrotata 'Shirotae', japansk kirsebær

Prunus serrotata 'Shirotae', japansk kirsebær, lille træ 4-5 m højt og bredt. Grenene udbredte med svagt hængede smågren. Ovalt langt tilspidset 8-10 cm langt. Bladrand dybt savtakket. I udspring bronzefarvet, senere grønt. Høstfarver gule.

Blomst, hvide enkelte til let fyldte duftende, 3,5 til 5 cm store. Begyndelsen af maj. Sol. Trives på de fleste jordtyper, foretrækker dog kalkholdig næringsrig jordtype. Hårdfør og robust. Giver den bedste blomstring under beskyttede forhold. De unge træer på ovenstående billede er podede i en højde af 2,00 m. Opmærksomheden henledes herpå ved bestilling da man er begyndt at bundpode træerne, hvilket betyder at træerne formentlig vil blive væsentlig højere.



Bærmispel, *Amelanchier canadensis*

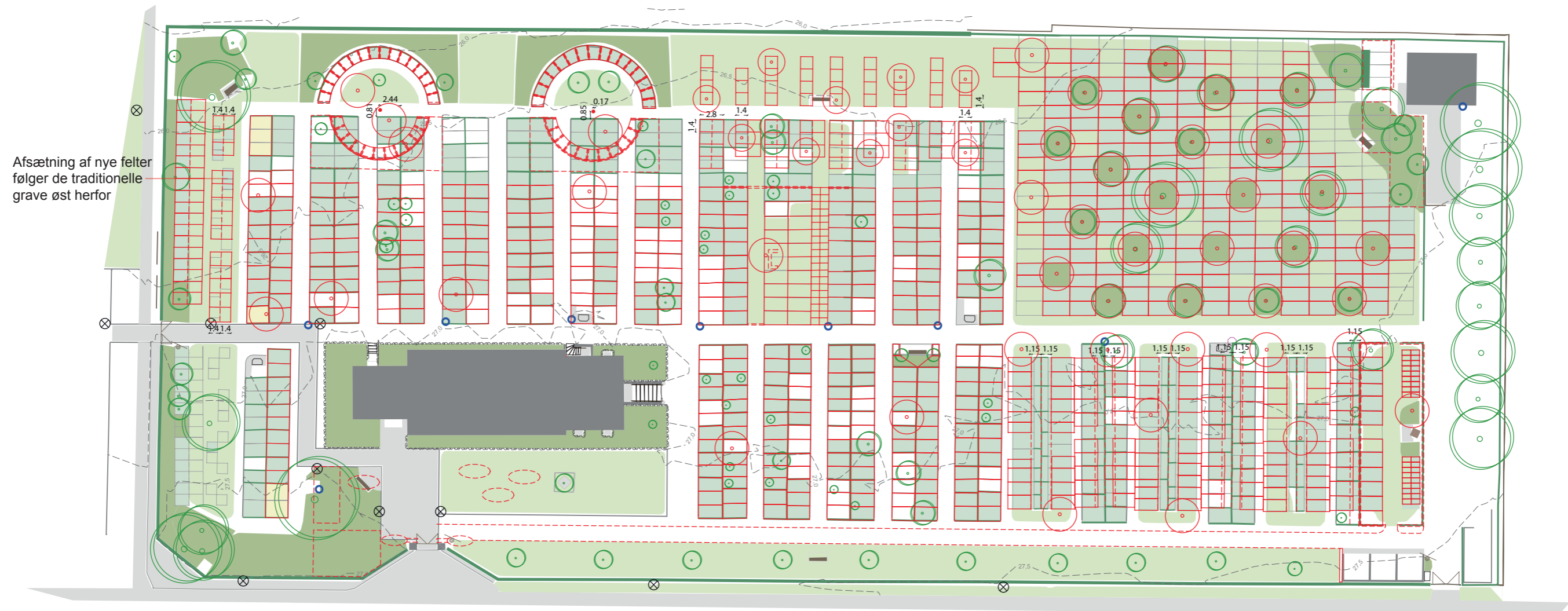
Amelanchier canadensis

Lille normalt flerstammet træ, 6-8 m højt. Som ung opretvoksende, senere mere bredtvoksende og overhængende, fingrenet. Barken grålig.

Løv ovale, fint savtakket, 3-8 cm langt. I udspring hvidflettet og bronzefarvet, senere mørkegrønne. Høstfarver gul til orangerød. Blomst, hvide i små tætte hængede klaser, omkring løvspring.

Frugt: små rødt til purpur-sort farvede bær, juni -juli.

Sol til skygge. Stiller ikke specielle krav men kan også trives på kraftigere og noget fugtigere jord. Hårdfør og tåler vind og tørke.



SIGNATURER

24.50	HØJDEKURVE		BEPLANTNING
	VANDPOST		FREDEDE GRAVSTEDER / GRAVSTEDER MED REGISTRERE GRAVMINDER
	LAMPE		GRAVSTEDER I BRUG
	EKSISTERENDE TRÆ		LEDIGE GRAVSTEDER
	STENSÆTNING		NYT TRÆ
	KANTSTEN		AFSÆTNING GRAVPLADS
	HÆK		AFSÆTNING HÆK, STI MV
	BELÆGNING		SERVICESTATION
	GRÆS		

Agerbæk Kirkegård - Afsætningsplan - Mål 1:500